

Chirurgie de la Cataracte du Chien et du Chat

Service d'Ophtalmologie

Qu'est-ce-que la cataracte ?

La cataracte correspond à une opacification ou un aspect trouble du cristallin (lentille située à l'intérieur de l'œil). Cette opacité donne alors au cristallin un aspect blanc.

Cette anomalie altère la transparence de l'œil, **diminuant la vision de l'animal allant parfois jusqu'à le rendre aveugle.**

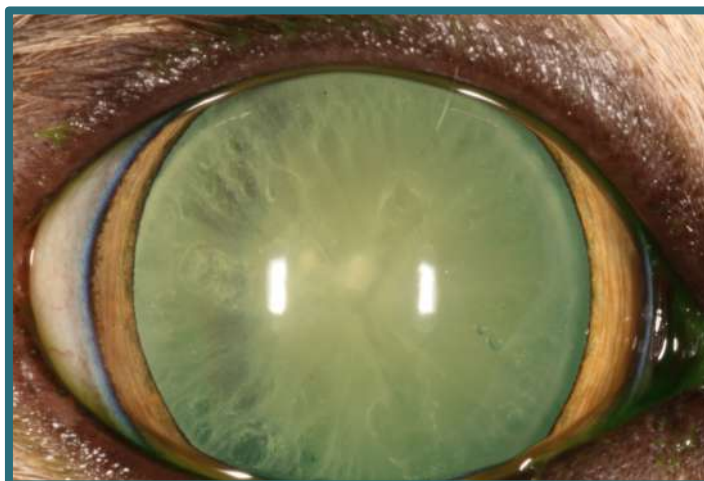
Chez le chien, une origine héréditaire est souvent suspectée. Certaines races de chiens sont prédisposées aux cataractes comme le Berger australien, le Bichon frisé, le Bichon havanais, le Bouledogue français, le Caniche, le Cavalier King Charles spaniel, le Husky de Sibérie, le Jack Russell terrier, le Labrador, le Golden retriever, le Pinscher et le Yorkshire terrier.

Chez le chat, des descriptions de plus en plus fréquentes font état d'une cataracte d'origine probablement héréditaire dans cette espèce. Les races comme le Bengal, le British shorthair, le Chat des forêts norvégiennes, le Persan, le Ragdoll et le Sphinx semblent prédisposées aux cataractes.



Cataracte incomplète

chez un Husky de Sibérie



Cataracte incomplète

chez un chat Somali

Quel est le traitement de la cataracte ?

La chirurgie est la seule technique susceptible d'améliorer la vision de votre animal.

Cependant il existe certaines contre-indications à cette chirurgie. La réalisation d'une consultation préopératoire associée à différents examens est primordiale afin de déterminer si une autre anomalie de l'œil met en jeu le pronostic de l'opération.

Quel est le meilleur moment

pour opérer mon animal ?

On **considère souvent à tort qu'il est mieux d'attendre** la progression complète de la cataracte et donc que l'œil devienne aveugle pour envisager la chirurgie. En effet, la progression des opacités est la plupart du temps associée à une inflammation de l'œil. Cette inflammation peut être discrète et donc ne pas être détectée précocement.

En l'absence de traitement et même en cas d'un faible degré d'inflammation, la fréquence des complications (comme le décollement de rétine ou le glaucome) augmente. Ainsi les yeux atteints de cataracte évoluant depuis plusieurs mois à années sans être opéré peuvent devenir aveugles et/ou douloureux de manière irréversible. Cette évolution peut même aboutir à la réalisation d'une énucléation (retrait de l'œil) afin de soulager l'animal.

La réalisation précoce d'une chirurgie de la cataracte est recommandée afin d'éviter les effets délétères de cette inflammation. Cette démarche est particulièrement indiquée lors de cataractes juvéniles ou diabétiques. Dans ces cas, les opacités cristalliniennes peuvent évoluer très rapidement et les complications sont alors nombreuses si le traitement est reporté.

Dans l'attente d'une consultation avec un ophtalmologue vétérinaire, nous conseillons la prescription d'un collyre anti-inflammatoire par votre vétérinaire traitant.



Cataracte complète chez un Yorkshire Terrier

Notez la rougeur conjonctivale associée à l'évolution de la cataracte.

Comment se déroule

l'intervention ?

Votre animal est admis au Centre Hospitalier Vétérinaire en début de matinée et doit être à jeun de la veille au soir.

La chirurgie est **réalisée sous anesthésie générale**. La qualité de cette dernière est surveillée par un membre de notre équipe spécialement dédié à cette tâche à l'aide d'un moniteur d'anesthésie moderne. Ces précautions permettent de maintenir le risque anesthésique au niveau le plus bas possible.

L'intervention **représente un geste chirurgical très délicat**. Elle est réalisée en conditions aseptiques, sous microscope opératoire et à l'aide d'instruments de microchirurgie.

Deux incisions de petite taille sont réalisées dans la partie la plus périphérique de la cornée. Le cristallin est positionné juste en arrière de l'iris et est contenu par une fine enveloppe, appelée capsule. Après injection d'un gel à l'intérieur de l'œil, une partie de la capsule est retirée afin d'avoir accès aux opacités. Ce gel protège l'intérieur de l'œil et l'empêche de s'affaisser.

La cataracte est ensuite retirée par l'ouverture pratiquée dans la capsule en utilisant une technique chirurgicale appelée **phacoémulsification**. Cette procédure utilise des vibrations à fréquence ultrasonique (40 000 mouvements par seconde) produites par une machine extrêmement sophistiquée, qui est exactement la même utilisée sur un œil humain. Cette technique permet d'obtenir les meilleurs résultats pour le traitement des cataractes des animaux et de l'homme.

Dans la plupart des cas, il est possible **de placer un cristallin artificiel** à la place de l'ancien cristallin. Ces implants artificiels permettent de rendre une vision similaire à celle que votre animal possédait avant l'apparition de la cataracte. Ces implants ont été spécialement développés pour le chien et le chat et sont plus grands que ceux utilisés chez l'homme. Ils sont mis en place de façon définitive profondément dans l'œil. Pour des raisons techniques, il n'est pas possible de mettre en place un cristallin artificiel dans certains yeux. La vision est alors similaire à celle d'une personne hypermétrope ne portant pas ses lunettes. Les animaux s'adaptent en général très bien à ce type de vision.

A la fin de l'intervention, les incisions sont suturées par un fil résorbable plus fin qu'un cheveu. Le retrait de ces sutures n'est donc pas nécessaire.



Organisation du bloc opératoire

lors de chirurgie de la cataracte

Il est possible et souvent conseillé d'opérer les deux yeux d'un animal lors de la même procédure. Afin d'augmenter les chances de rendre la vision à votre animal (en cas de complication sur un œil, l'autre œil permet de conserver la vision de l'animal) mais cela permet également de ne pas multiplier les anesthésies générales, la période de port de la collerette et les suivi post-opératoires.

L'intervention est dite ambulatoire (sans hospitalisation). Cependant une consultation de contrôle est à prévoir dans les 24-48 heures qui suivent la chirurgie.

Dans la très grande majorité des cas, l'œil opéré est indolore. La récupération est très rapide et **la vision s'améliore dans la semaine qui suit l'intervention pour se stabiliser au bout d'un mois environ.**



Chien Husky de Sibérie lors du contrôle à une semaine après une opération de la cataracte sur les deux yeux avec pose de cristallins artificiels.



Chat Somali lors du contrôle à une semaine après une opération de la cataracte sur les deux yeux avec pose de cristallins artificiels.

Quels sont les soins

post-opératoires ?

La qualité des soins post-opératoires est primordiale pour le succès de l'intervention. Tous les animaux développent une inflammation à l'intérieur de l'œil après la chirurgie. Cette inflammation est généralement plus marquée chez le chien que chez l'homme. L'inflammation est généralement moins importante chez le chat.

Plusieurs gouttes sont généralement prescrites après l'intervention. La fréquence maximale des instillations peut être de 4 à 6 fois par jour pendant les premières semaines de suivi puis est progressivement diminuée en fonction de l'évolution. Des comprimés sont aussi prescrits pendant quelques semaines.

Votre animal doit rester le plus calme possible pendant les premières semaines après l'intervention. Pour les chiens, il convient de limiter les promenades aux seuls besoins hygiéniques et d'éviter que votre animal ne tire sur sa laisse (quitte à envisager le port d'un harnais). Le port d'une collerette 24h/24 est obligatoire pendant 2 à 3 semaines.

Des contrôles rapprochés sont à prévoir dans les deux mois qui suivent l'intervention puis entre 3 et 6 mois après l'intervention en fonction de l'évolution et ensuite tous les 6-12 mois.

Quel est le taux de succès

de l'intervention ?

Avec la technique de phacoémulsification, **le taux de succès est entre 90 et 95%**. Bien qu'elle soit parfaitement standardisée et qu'elle donne d'excellents résultats, la chirurgie de la cataracte peut être suivie de complications.

Les complications les plus graves (glaucome, décollement de rétine) restent très rares. Elles peuvent survenir dans les jours et semaines qui suivent l'intervention mais peuvent également survenir sur le long terme. Il est donc primordial de réaliser les contrôles post-opératoires dans les délais prévus afin de pouvoir détecter précocement l'apparition d'une complication.

Le taux de succès de la chirurgie de la cataracte est très élevé et la grande majorité de patients évoluent positivement, en particulier lors d'intervention précoce. Il s'agit d'une intervention très délicate, mais la chirurgie de la cataracte est l'un des procédures les plus fréquemment réalisée au CHV des Cordeliers.

Pour plus d'informations, n'hésitez pas à en parler avec votre vétérinaire

Service d'Ophtalmologie

Docteur Philippe Durieux, Spécialiste en Ophtalmologie Vétérinaire, Dipl. DESV-Oph

Docteur Alexandre Guyonnet, Spécialiste en Ophtalmologie Vétérinaire, Dipl. DESV-Oph

Sandy, Assistante Spécialisée Vétérinaire

pdurieux@chvcordeliers.com

aguyonnet@chvcordeliers.com

www.chvcordeliers.com