

Luxation du cristallin chez le Chien et le Chat

Service d'Ophtalmologie

Qu'est-ce qu'une luxation

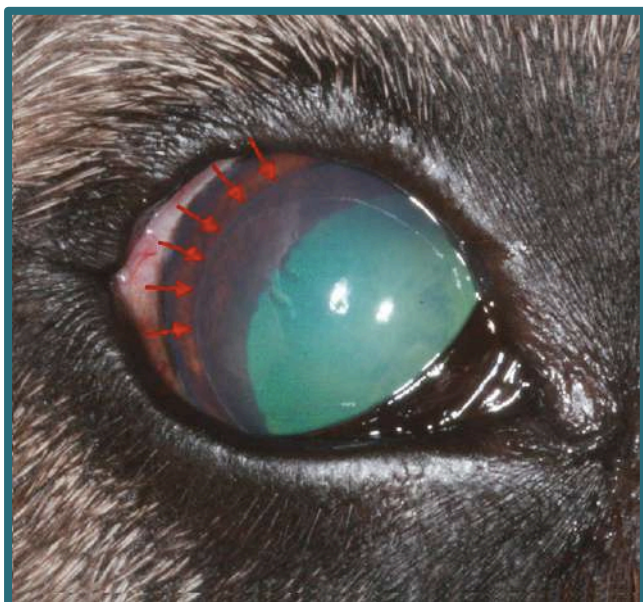
du cristallin ?

Le cristallin est une lentille transparente de grande taille positionnée juste en arrière de la partie noire de l'œil (la pupille). Le cristallin permet la mise au point de la lumière sur la rétine. Il est normalement maintenu en place par de fins filaments positionnés à sa périphérie.

Chez les animaux atteints de luxation du cristallin, **ce dernier sort de sa position normale** et peut alors se déplacer aussi bien à l'avant qu'à l'arrière de l'œil.

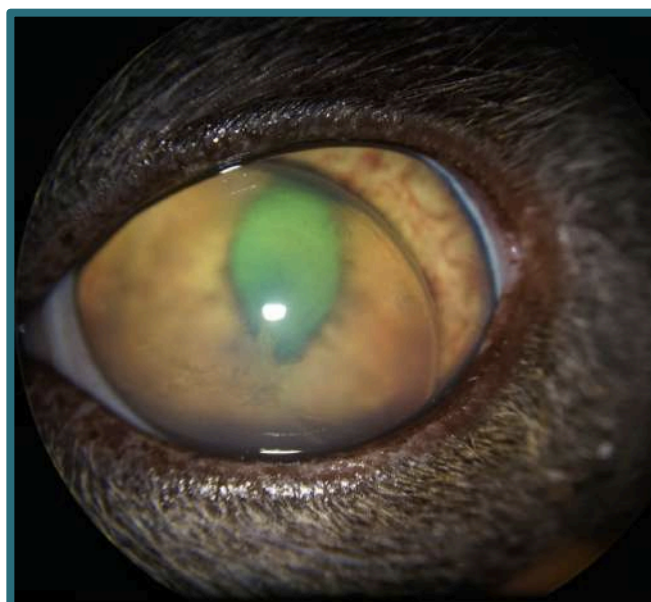
Chez le chien, la plupart des cas de luxation du cristallin **sont primaires**. La maladie fait suite à une anomalie de développement ou une dégénérescence précoce de fibres qui maintiennent le cristallin. Une transmission héréditaire a été démontrée dans un certain nombre de races. Les principales races considérées comme prédisposées sont le Chien chinois à crête, L'Epagneul breton, le Jack Russell terrier, le Parson Russell terrier, le Pinscher ou le Spitz.

Chez le chat, la plupart des cas de luxation du cristallin sont **secondaires à une autre affection intraoculaire**, et ainsi représentent une complication d'une uvéite antérieure, d'une cataracte, d'un glaucome ou encore d'une tumeur oculaire.



Luxation du cristallin primaire

chez un chien



Luxation du cristallin secondaire

à une uvéite chez un chat

Quel est le traitement

de la luxation du cristallin?

Le déplacement du cristallin vers l'avant de l'œil peut fréquemment causer une augmentation de la tension intraoculaire (glaucome). En cas de déplacement vers l'arrière de l'œil, le cristallin peut endommager la rétine et aboutir à son décollement mais également provoquer un glaucome. Dans les deux situations, l'œil est souvent douloureux et peut devenir aveugle en absence de traitement précoce.

Bien qu'une prise en charge médicale soit possible lors de déplacement du cristallin vers l'arrière de l'œil, **un retrait chirurgical précoce du cristallin est le traitement donnant les meilleures chances de conservation de la vision.**

Chez le chien, les luxations du cristallin héréditaires atteignent les deux yeux mais ne surviennent pas nécessairement au même moment. En effet lors de la détection d'une luxation d'un cristallin, des signes précoces de luxation sont souvent observés sur l'autre œil. En absence de traitement, le second cristallin se détachera généralement dans les mois qui suivent la première luxation. **Une extraction précoce du cristallin de l'autre œil permet d'obtenir les meilleures chances de conservation de la vision à long terme.**

En absence de chirurgie, l'évolution vers le glaucome et donc vers une perte de vision des deux yeux est observée dans plus de 75% des cas. Le retrait d'un ou des deux yeux est alors parfois nécessaire afin de soulager la douleur de l'animal.

Comment se déroule

l'intervention ?

Votre animal devra être à jeun de la veille au soir. La chirurgie est **réalisée sous anesthésie générale**. La qualité de cette dernière sera surveillée par un membre de notre équipe spécialement dédié à cette tâche à l'aide d'un moniteur d'anesthésie moderne. Ces précautions permettent de maintenir le risque anesthésique au niveau le plus bas possible.

L'intervention **représente un geste chirurgical très délicat**. Elle est réalisée en conditions aseptiques, sous microscope opératoire et à l'aide d'instruments de microchirurgie. La partie la plus périphérique de la cornée est incisée afin de **pouvoir retirer doucement le cristallin dans son intégralité**. L'intérieur de l'œil est préalablement protégé par injection d'un liquide spécial afin de recouvrir ses structures délicates. Une partie du gel présent en arrière du cristallin (le vitré) doit également être retiré durant l'intervention. Cette étape appelée **vitrectomie** nécessite un équipement extrêmement sophistiqué, qui est exactement le même qui serait utilisé sur un œil humain. A la fin de l'intervention, l'incision cornéenne est suturée par un fil résorbable plus fin qu'un cheveu. Le retrait de ces sutures n'est donc pas nécessaire. L'intervention est dite ambulatoire (sans hospitalisation). Cependant une consultation de contrôle est à prévoir dans les 24-48 heures qui suivent la chirurgie.

Dans la très grande majorité des cas, l'œil opéré est indolore. La récupération est très rapide et **la vision s'améliore dans la semaine qui suit l'intervention pour se stabiliser au bout d'un mois environ.**

Quels sont les soins

post-opératoires?

La qualité des soins post-opératoires est primordiale pour le succès de l'intervention. Tous les animaux développent une inflammation à l'intérieur de l'œil après la chirurgie. Plusieurs gouttes sont généralement prescrites après l'intervention. La fréquence maximale des instillations peut être de 4 à 6 fois par jour pendant les premières semaines de suivi puis est progressivement diminuée en fonction de l'évolution. Des comprimés sont aussi prescrits pendant quelques semaines.

Votre animal doit rester le plus calme possible pendant les premières semaines. Pour les chiens, il convient de limiter les promenades aux seuls besoins hygiéniques et d'éviter que votre animal ne tire sur sa laisse (quitte à envisager le port d'un harnais). Le port d'une collerette 24h/24 est obligatoire pendant 2 à 3 semaines.

Des contrôles rapprochés sont à prévoir dans les deux mois qui suivent l'intervention puis entre 3 et 6 mois en fonction de l'évolution après l'intervention et ensuite tous les 6-12 mois.



Chien Labrador présentant une luxation antérieure du cristallin lors de la consultation initiale (Photo du haut) et une semaine après le retrait chirurgical du cristallin (Photo du bas)

Quel est le résultat et les complications de l'intervention ?

Le cristallin n'est généralement pas remplacé après son retrait. La vision de votre animal est alors similaire à celle d'une personne hypermétrope ne portant pas ses lunettes. Les animaux s'adaptent en général très bien à ce type de vision.

Le résultat de l'intervention dépend **grandement du délai avant la prise en charge chirurgicale. Une extraction précoce du cristallin permet d'obtenir les meilleures chances de conservation de la vision à long terme.** Des complications graves (glaucome, décollement de rétine) ne sont pas rares lors du suivi post-opératoire. Leur fréquence peut atteindre 30% selon l'origine de la luxation et le délai de prise en charge. Ces complications peuvent survenir dans les jours et semaines qui suivent l'intervention mais peuvent également survenir sur le long terme. Il est donc primordial de réaliser les contrôles post-opératoires dans les délais prévus afin de pouvoir détecter précocement l'apparition d'une complication.

Pour plus d'informations, n'hésitez pas à en parler avec votre vétérinaire

Service d'Ophtalmologie

Docteur Philippe Durieux, Spécialiste en Ophtalmologie Vétérinaire, Dipl. DESV-Oph
Docteur Alexandre Guyonnet, Spécialiste en Ophtalmologie Vétérinaire, Dipl. DESV-Oph
Sandy, Assistante Spécialisée Vétérinaire

pdurieux@chvcordeliers.com

aguyonnet@chvcordeliers.com

www.chvcordeliers.com